

Remarques préliminaires au sujet de ces instructions :

Volontairement, nous avons établi les présentes instructions à titre provisoire uniquement.

Comme nous sommes en présence de véhicules nouveaux, il ne nous est pas immédiatement possible de publier des instructions tout-à-fait complètes; si nécessaire, des précisions seront encore données.

Par la suite, nous établirons une édition définitive.

CARACTERISTIQUES PRINCIPALES :

	Ab TF 51-61	Ab TF 62
Longueur hors tout	11,35 m.	<u>11,97 m.</u>
Porte-à-faux AV	2,41 m.	2,57 m.
Empattement	5,50 m.	5,80 m.
Porte-à-faux AR	3,44 m.	3,60 m.
Largeur		2,50 m.
Hauteur(non chargée)	3,10 m.	3,20 m.
Rayon d'encombrement (balayage)		
Puissance du moteur	230 CV-DIN à 2200 t/min.	
Poids à vide	8760 kg	8900 kg
Poids total admissible	16000 kg	16000 kg
Pneumatiques	10.00 x 20"	
Contenance du réservoir	180 l.	
Contenance en eau	45 l.	
Boîte à vitesses/transmission	WILSON à 4 rapports	WILSON à 4 rapports
Pont AR	à 1 rapport	à 2 rapports
Vitesse maximum, env.	70 km/h	65/90 km/h
Nombre de places (sans chauff.)	21 + 81 = <u>102</u>	28 + 70 = <u>98</u>
Année de construction	1971	1970
<u>Constructeurs :</u>		
- châssis	S.A. VOLVO, Suède	
- carrosserie	S.A. HESS, Bellach/So	

T A B L E A U D E B O R D (suite)

PLANCHE LATÉRALE, à main g. :

D'AV en AR nous trouvons :

- Essuie-glaces : commandes-tirettes (à 2 crans); il y a 2 vitesses et ces essuie-glaces fonctionnent électriquement,
- Portes: boutons-poussoirs pour les portes; voyant rouge allumé = portes ouvertes;
- Portes: levier "verrouillage/déverrouillage";
- Sablières: bouton-poussoir (noir) les commandant,
- Frein de parcage: manette de commande, en position AV le frein est débloqué, en pos. AR il est bloqué;
- Barre de séparation: "aut." (= automatique), fonctionne avec le mouvement de la porte AV; c'est sur cette pos. qu'elle doit se trouver normalement:
"dir." (= direct) fonctionne indépendamment de cette porte;
- Chauffage passagers: $\frac{1}{2}$ = chauffage avec $\frac{1}{2}$ -ventilation;
1 = plein chauffage (ventilation en plein);
- Chauffe-glaze g. (pour le chauffeur);
- Eclairage néon;
- Eclairage de secours pour le conducteur:
- Eclairage conducteur: "aut." fonctionne avec la porte AV;
"dir.", fonctionne indépendamment de cette porte;
- Déblocage frein de parcage: bouton-poussoir (chromé) + le manomètre de l'air acquis lorsqu'on a eu recours à cette solution de secours.

PLANCHE FRONTALE, devant le volant :

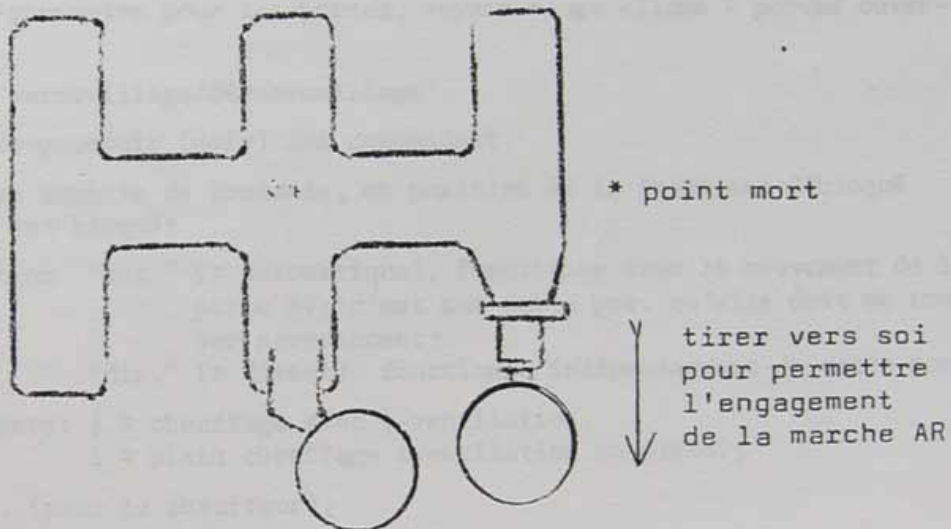
- Compte-tours (régime du moteur, nombre de tours à la minute);
- Manomètre pression freins (les 2 circuits);
- Température eau du moteur (ce voyant ne fonctionne pas !);
- Pression huile moteur;
- Jauge carburant;
- Charge batteries;
- Tachygraphe HASLER-TEL (enregistre les 600 derniers mètres parcourus).

TRANSMISSION :

Boîte semi-automatique WILSON (4 rapports AV et marche AR) à commande électro-pneumatique; manette à main dr. du chauffeur sous le volant.

Il n'a pas de pédale d'embrayage. La transmission de la force s'effectue par un EMBRAYAGE HYDRAULIQUE

Schéma de la commande des vitesses :



Il importe que d'entrée, "le bon pli" soit pris pour les changements des vitesses,

Pour passer à un rapport supérieur

- 1) - passer la manette des vitesses au point mort;
- 2) - lâcher l'accélérateur,
- 3) - coulisser la manette au rapport supérieur.
- 4) - accélérer.

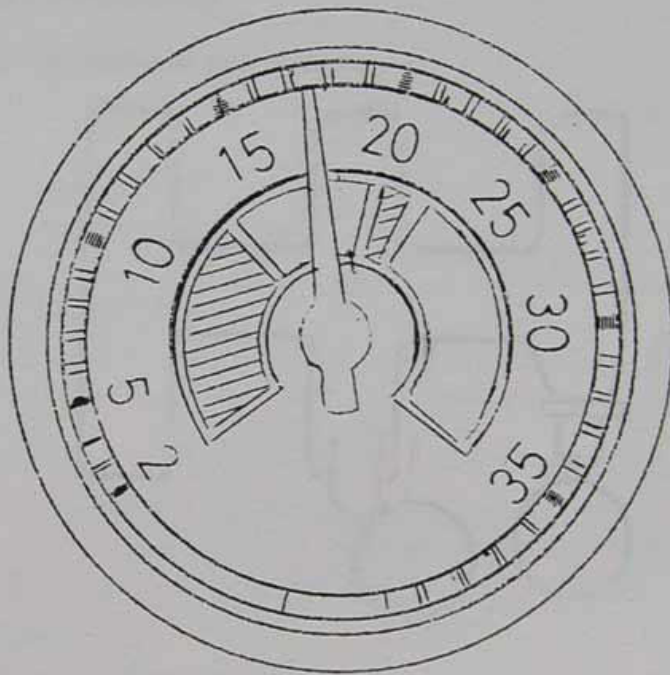
Pour passer à un rapport inférieur :

- 1) - ralentir en conséquence (le pied restant sur l'accélérateur);
- 2) - passer la manette au point mort;
- 3) - accélérer le moteur à un régime favorable;
- 4) - engager le rapport inférieur SANS RELACHER l'accélérateur.

LORS DE CHAQUE ARRÊT (arrêt TF, arrêts devant une signalisation routière, dans une colonne, etc.) placer la manette au point mort.

COMPTE - TOURS .

Cet instrument facilite la conduite en permettant de suivre le régime du moteur et, partant, d'éviter des sous ou sur-régime.



zone verte hachurée	jusqu'à 1'300 t/min.	en-dessous de 1'200 t./min. nous sommes en sous-régime.
zone verte	de 1'300 t/min à 2'000	c'est la zone d'utilisation normale donnant la meilleure force de traction; dans la me- sure du possible, un régime se situant vers 2'000 est le plus favorable pour la durée de vie du moteur.
zone rouge hachurée	de 2'000 t/min. à 2'200	prenez garde ! passez dans cette zone si nécessaire, seu- lement MOMENTANEMENT, par exemple pour pas- ser au rapport supérieur.
zone rouge	au delà de 2'200 t/min	zone interdite ! l'utiliser, c'est condam- ner le moteur !!!

En route, surtout au début, prendre l'habitude de consulter le compte-tours.
Période de rodage : jusqu'à 2'000 km maintenir le régime dans la zone verte du
compte-tours (donc de 1'300 à 2'000 t/min).